



INFORME DE COYUNTURA N°5 - JULIO 2020

INDICADORES LABORALES

Situación del empleo en la Ciudad
Autónoma de Buenos Aires

Por Mg. Agustín Pineau y Mg. Darío Ezequiel Romano

INDICADORES LABORALES

SITUACIÓN DEL EMPLEO EN LA CIUDAD DE BUENOS AIRES

El objetivo del presente trabajo es caracterizar la coyuntura del mercado de empleo a partir de los últimos datos disponibles provenientes de la Encuesta Trimestral de Ocupación e Ingresos (ETOI)¹ de la Dirección General de Estadísticas y Censos (DGEyC).

PRINCIPALES CONCLUSIONES

- La prolongada crisis económica producto del estancamiento en la actividad y la caída del poder adquisitivo de los últimos dos años configura un escenario complejo al inicio de la pandemia. El mercado de empleo de la Ciudad de Buenos Aires exhibe para el primer trimestre de 2020 diversas problemáticas vinculadas al incremento de la desocupación, la subocupación y un aumento considerable de la informalidad y la precariedad laboral. Si bien existe una disminución en la presión sobre el mercado de empleo frente a una baja entre los activos, esa situación no se traduce en un aumento de la tasa de empleo sino, por el contrario, en un aumento de la desocupación.
- La tasa de desempleo al 1er trimestre del 2020 para la Ciudad de Buenos Aires asciende al 11,1%, mostrando una variación interanual de 0,4% y un aumento de 1,9% con respecto al trimestre anterior. Si bien la evolución es similar al desempeño de la tasa de desocupación a nivel nacional², no deja de ser un punto de partida preocupante si consideramos que la política de confinamiento abarca solamente un tercio del mes de marzo y las consecuencias se presentarán con mayor notoriedad en el segundo trimestre del año. Si incorporamos a la población subocupada, las presiones sobre el mercado de trabajo ascienden al 21% de los activos.
- La tasa de desocupación en la zona sur de la ciudad alcanza el 15,9%, agudizándose las desigualdades entre cada una de las regiones y destacándose la postergación de los barrios porteños del sur, donde la situación cada vez resulta más cercana a algunos indicadores del conurbano bonaerense³. También podemos indicar que la desigualdad territorial se expresa en las diferencias en las tasas de informalidad laboral: mientras en el sur alcanza al 31% de los asalariados en la zona norte al 21,4%.
- Frente al anuncio de medidas de aislamiento más rigurosas a partir de julio, preocupa un mayor agravamiento de los principales indicadores laborales. Si bien el gobierno nacional ha anunciado

¹ A partir de la Encuesta Trimestral de Ocupación e Ingresos (ETOI) se elaboran los principales indicadores laborales y de ingresos de los hogares y los habitantes por zona geográfica en la Ciudad Autónoma de Buenos Aires. La indagación consiste en la condición de actividad, las características de los ocupados, ingresos no laborales y el nivel educativo de los miembros del hogar.

² Ver [Informe de coyuntura N°4 2020](#)

³ Si bien se tratan de fuentes y metodologías de medición distintas, en el primer trimestre del 2020 la tasa de desocupación en los 24 partidos del Gran Buenos Aires fue del 12,4% (EPH-INDEC).

la continuidad de políticas como la Asistencia de Emergencia al Trabajo y la Producción (ATP)⁴ o el Ingreso Familiar de Emergencia (IFE), resulta imperioso un acompañamiento por parte del gobierno de la ciudad para asistir a aquellas actividades económicas (gastronomía, turismo, comercios, construcción) que explican un importante % de la población ocupada con el objetivo de atenuar el impacto sobre la tasa de desempleo. En este sentido, será importante generar políticas públicas que aporten herramientas y previsibilidad a las miles de pymes y comercios que se encuentran actualmente sobre-endeudándose para no cerrar sus puertas. Por último, se requiere pensar políticas locales que complementen el IFE⁵ para los miles de trabajadores y trabajadoras que se encuentran en una situación de informalidad y precariedad laboral, particularmente en la zona sur de la Ciudad de Buenos Aires, con el objetivo de atenuar el deterioro de sus ingresos y la desigualdades territoriales.

⁴ Hasta el 26/06 el gobierno nacional ha transferido a la Ciudad de Buenos Aires un total de \$ 5.675 millones en concepto de ATP.

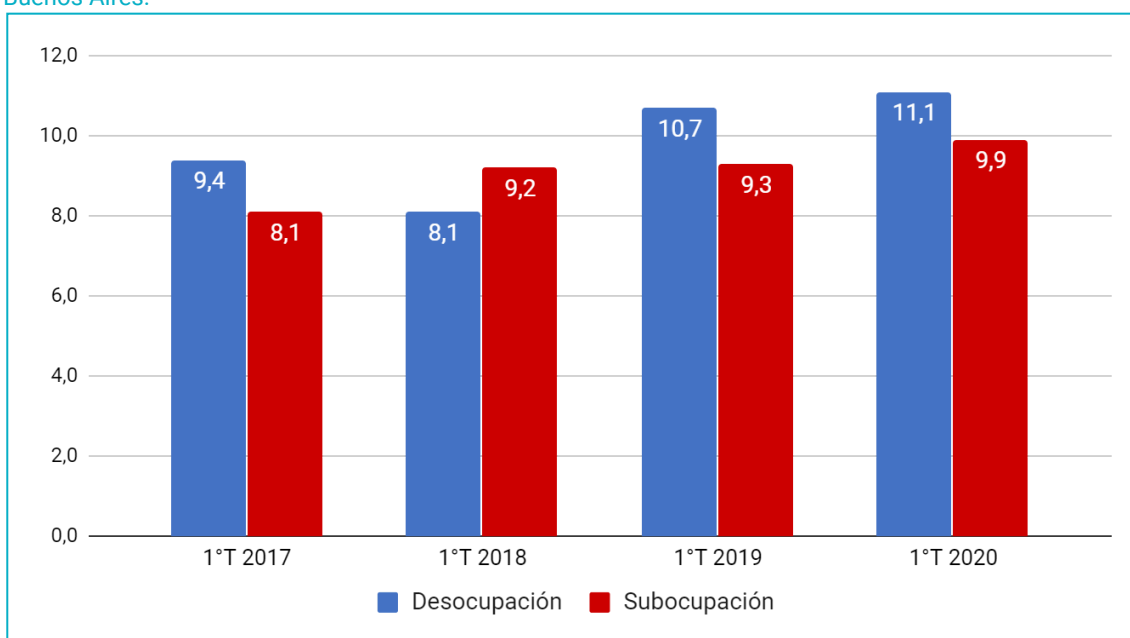
⁵ Hasta el mes de mayo el gobierno nacional aportó \$ 3.664 millones en concepto de IFE a la Ciudad de Buenos Aires.

INDICADORES LABORALES, PRIMER TRIMESTRE DE 2020

El resultado para el primer trimestre de 2020, correspondiente a la Ciudad Autónoma de Buenos Aires, según los datos de la Encuesta Trimestral de Ocupación e Ingresos (ETOI) de la Dirección de General de Estadísticas y Censos, nos indica una tasa de desocupación de 11,1%.

En su comparación interanual se observa un incremento de 0,4% y un alza de 1,9% en relación al trimestre anterior. La tasa de actividad se contrae en un -1,5% de forma interanual, acompañada también por una baja en la tasa de empleo en la misma variación.

Gráfico 1. Tasa de desocupación y subocupación (%) 1° trimestre 2017-1° trimestre 2020, Ciudad Autónoma de Buenos Aires.



Fuente: Elaboración propia en base a DGEyC-ETOI

Si nos detenemos a analizar los indicadores en relación al trimestre anterior podemos encontrar variaciones considerables. Una significativa contracción en la tasa de empleo en un -2,6%, seguida por una baja en los activos en -1,8%.

Destacamos que existe una disminución en la presión sobre el mercado de empleo frente a una baja entre los activos, en términos de comparación interanual y respecto al trimestre anterior, pero esa situación no se traduce en un aumento en la tasa de empleo e impacta sobre el desempleo.

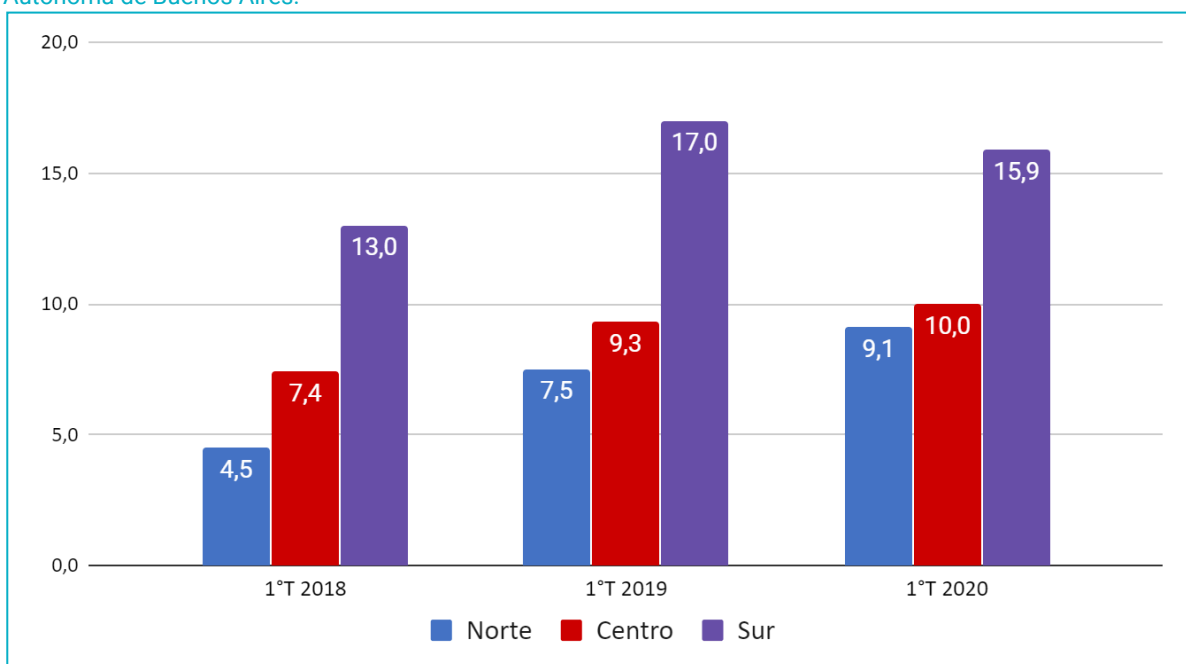
La tasa de subocupación se incrementó un 0,6% en la comparación interanual, mientras que se observa un marcado descenso en comparación al trimestre anterior, con una variación de -2,1%. La situación en materia de informalidad y precarización en el mercado de empleo se mantiene en valores

elevados en CABA. Las problemáticas en materia de empleo, considerando la tasa de desocupados y subocupados asciende a un 21%.

INDICADORES LABORALES SEGÚN ZONA GEOGRÁFICA

Si observamos las tasas que hacen al mercado de empleo por zona geográfica⁶, advertimos las asimetrías que se presentan. La tasa de desocupación en la zona sur de CABA se sostiene por encima de la zona centro y norte a lo largo de la serie.

Gráfico 2. Tasa de desocupación según zona geográfica (%), 1° trimestre 2018-1° trimestre 2020, Ciudad Autónoma de Buenos Aires.



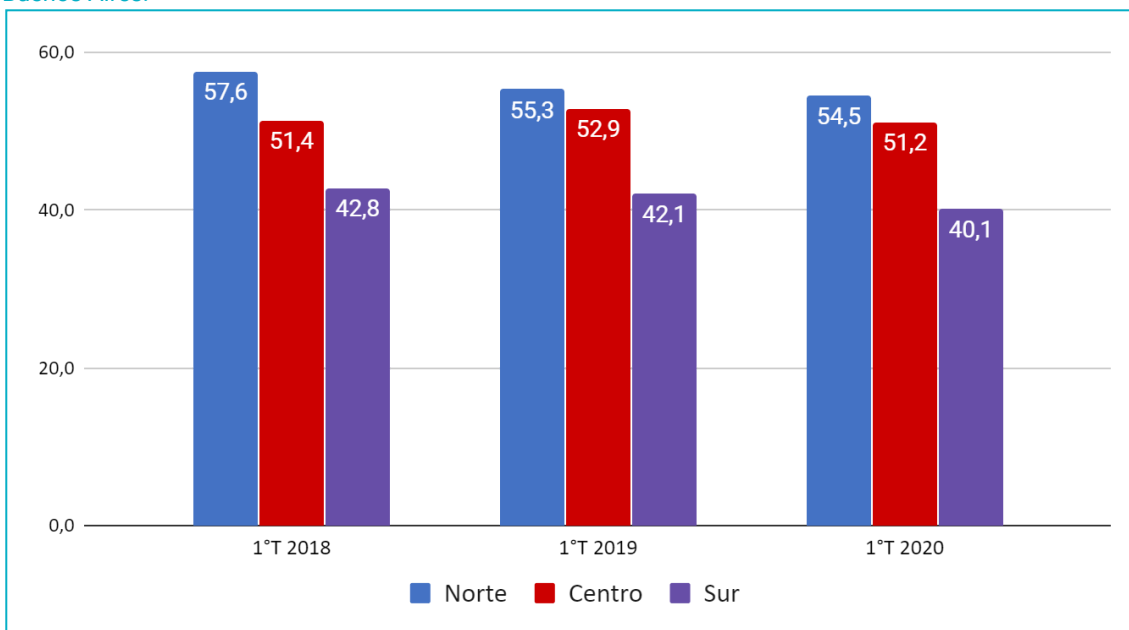
Fuente: Elaboración propia en base a DGEyC-ETOI

En la comparación interanual la zona sur presenta una variación a la baja de -1,1%, mientras que la zona centro y norte registran un alza de 0,7% y 1,6% respectivamente.

Al analizar cada zona en particular destacamos un retroceso en la tasa de empleo en la zona sur de un -2%, además de una caída de los activos en -3,1% en comparación con el mismo trimestre del año anterior (ver gráfico N°3). Subrayamos que el empleo en el sur de la CABA registra su valor más bajo históricamente, presentando un 40,1%. En la zona centro la tasa de empleo sufre una contracción significativa en -1,7%, acompañado por una baja de la tasa de actividad de -1,4, mientras que en la zona norte la baja en el empleo es menor, registrado una variación de -0,8% y un aumento en los activos de 0,2%.

⁶ La zona norte corresponde a las comunas 2, 13 y 14, la zona centro a las comunas 1, 3, 5, 6, 7, 10, 11 y 15 y la zona sur a las comunas 4, 8 y 9.

Gráfico 3. Tasa de empleo según zona geográfica (%), 1° trimestre 2018-1° trimestre 2020, Ciudad Autónoma de Buenos Aires.

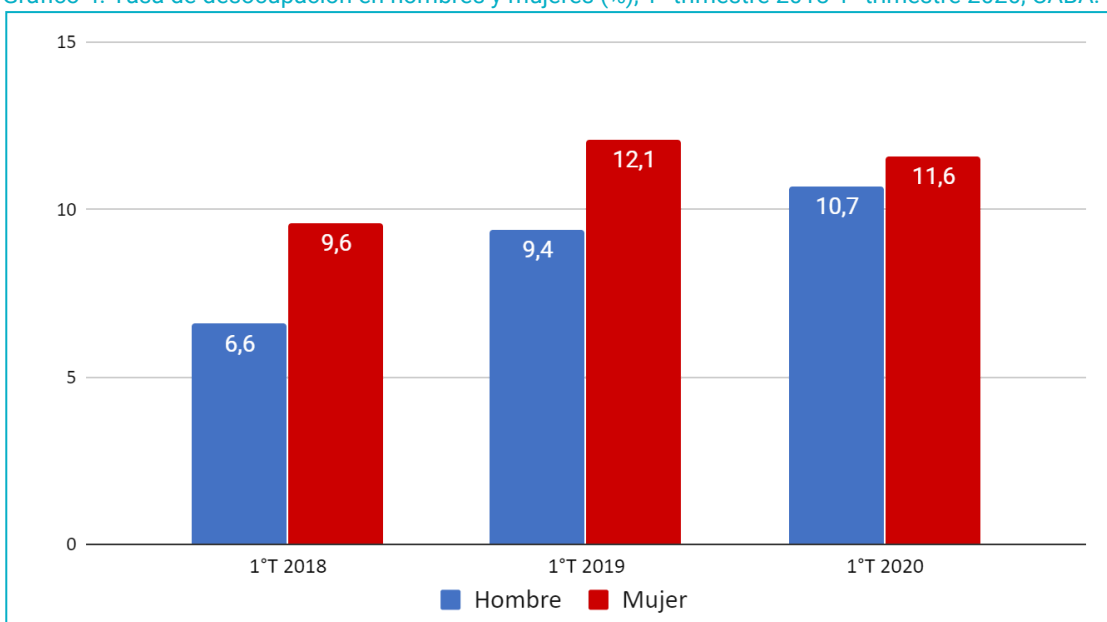


Fuente: Elaboración propia en base a DGEyC-ETOI

PRINCIPALES INDICADORES LABORALES SEGÚN GÉNERO

Para el primer trimestre de 2020 la tasa de desocupación en mujeres registra un valor de 11,6%. En comparación con el mismo trimestre del año anterior se observa una baja de -0,5% y respecto al trimestre anterior se incrementa un 2,3%.

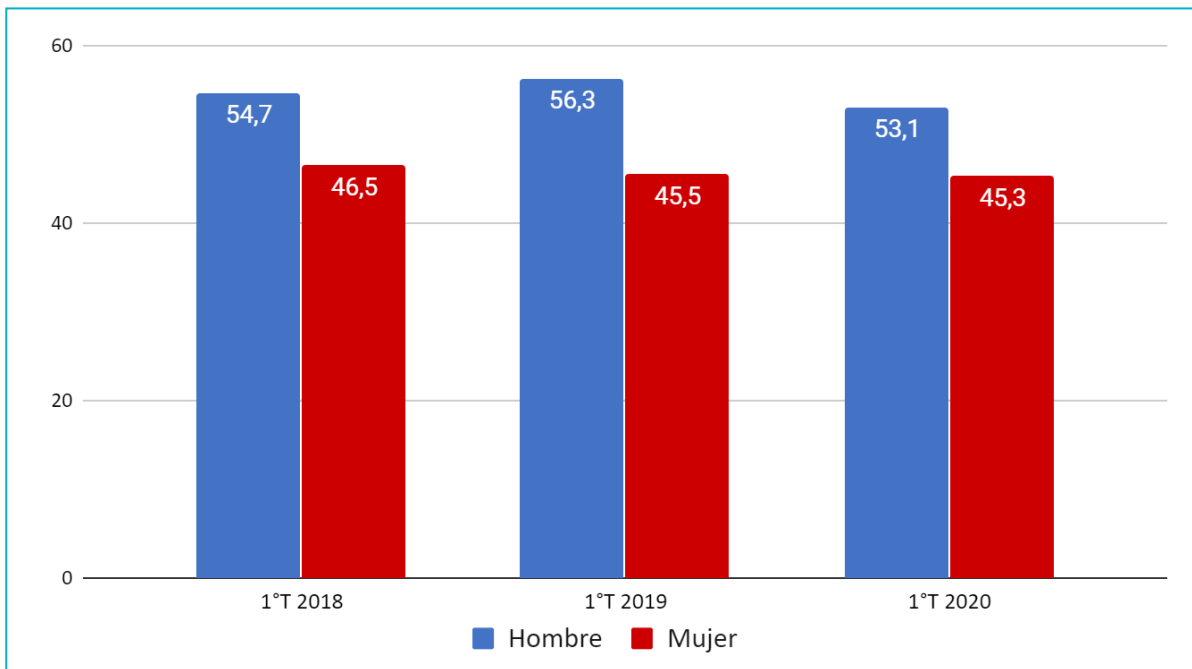
Gráfico 4. Tasa de desocupación en hombres y mujeres (%), 1° trimestre 2018-1° trimestre 2020, CABA.



Fuente: Elaboración propia en base a DGEyC-ETOI

En términos de comparación interanual, entre las mujeres podemos observar una disminución en la tasa de actividad (-0,4%), situación que le resta presión al mercado de trabajo, pero al mismo tiempo se exhibe una contracción en términos de empleo (-0,2%).

Gráfico 5. Tasa de empleo en hombres y mujeres (%) 1° trimestre 2018-1° trimestre 2020, Ciudad Autónoma de Buenos Aires.



Fuente: Elaboración propia en base a DGEyC-ETOI

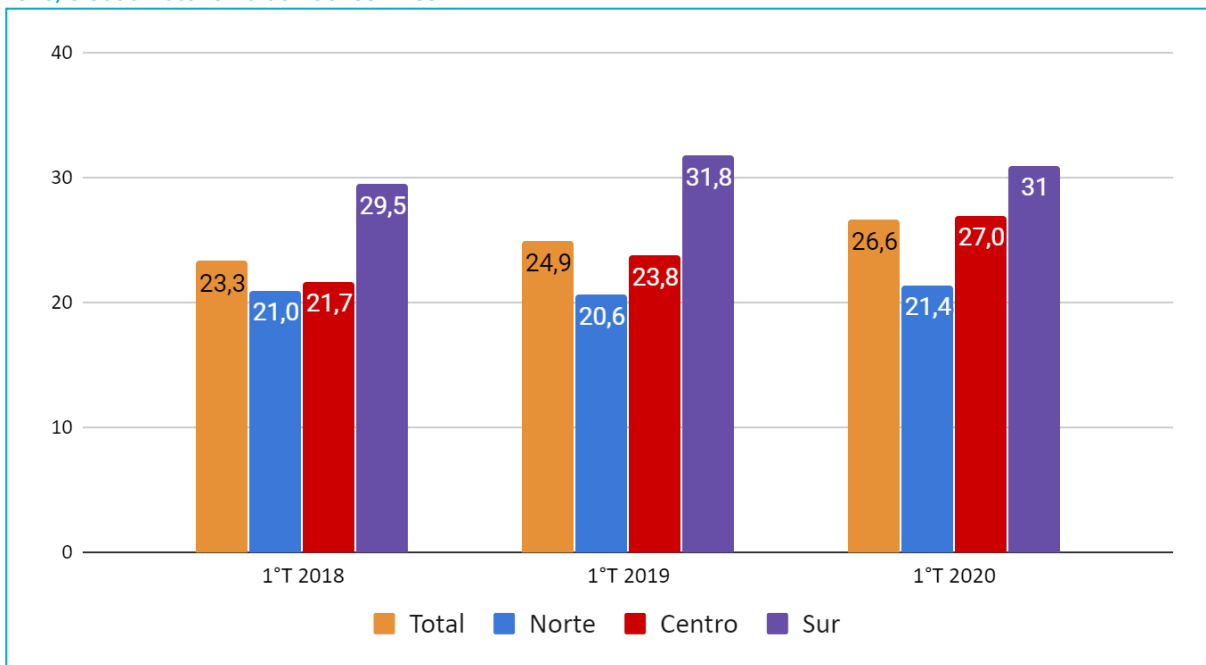
Para el mismo periodo, entre los hombres la tasa de desempleo es de 10,7%, registrando así una variación al alza de 1,3% en su comparación interanual y respecto al trimestre anterior se registra una suba de 1,6%. La tasa de empleo en hombres es de 53,1%, con una contracción en comparación al mismo periodo del año anterior de -3,2%, alcanzando así su valor más bajo en toda la serie.

Al mismo tiempo, nos parece importante resaltar que esta contracción en la tasa de empleo es acompañada por una baja entre los activos de forma considerable, con una variación de -2,7%. La presión sobre el mercado de empleo se reduce, pero sufre al mismo tiempo una disminución de empleo.

POBLACIÓN ASALARIADA SIN DESCUENTO JUBILATORIO

En la Ciudad Autónoma de Buenos Aires, para el primer trimestre de 2020 el total de la población asalariada sin descuento jubilatorio alcanza un 26,6%. Si comparamos ese valor durante el mismo trimestre del año anterior se observa un incremento del 1,7%. La ausencia de descuento jubilatorio nos indica niveles de informalidad y precariedad en los empleos de la ciudad. Esta problemática se presenta de forma heterogénea según consideremos la zona geográfica, pero esta situación se traslada al mercado de empleo en su totalidad.

Gráfico 6. Población asalariada sin descuento jubilatorio total y por zona (%), 1° trimestre 2018–1° trimestre 2020, Ciudad Autónoma de Buenos Aires



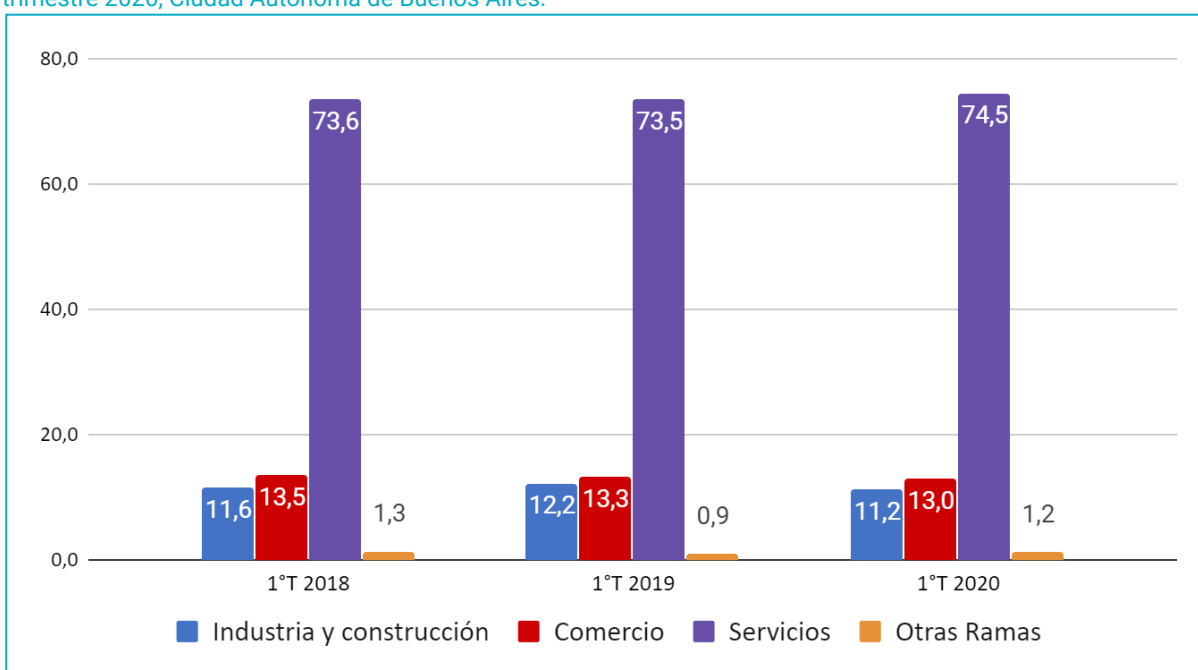
Fuente: Elaboración propia en base a DGEyC-ETOI

Si tomamos la zona sur se observan los valores más altos de la población asalariada sin descuento jubilatorio, superando largamente el valor total para la ciudad. Para el primer trimestre de 2020 se registra un 31%, significando una disminución de -0,8% en comparación al mismo trimestre del año anterior. Asimismo, la zona centro registra un 27%, mostrando así una suba considerable en su comparación interanual que alcanza un 3,2%, mientras que la zona norte muestra el menor registro en 21,4%, pero con una variación al alza de 0,8%.

POBLACIÓN OCUPADA POR RAMA DE ACTIVIDAD

En este apartado buscamos dar cuenta de la distribución de la población ocupada por rama de actividad. Observamos que la actividad de Servicios se mantiene concentrando un alto porcentaje de los ocupados en la Ciudad de Buenos Aires. Para el primer trimestre de 2020, la actividad concentra el 74,5% de los ocupados. En segundo lugar, se encuentra las actividades vinculadas a Comercio, concentrando el 13% y, en un tercer lugar, la Industria y Construcción reúnen el 11,2%. No se observa una alteración en el orden de la distribución de las actividades a lo largo de la serie, contrando prácticamente los mismos valores.

Gráfico 7. Distribución porcentual de la población ocupada por rama de actividad (%), 1° trimestre 2018-1° trimestre 2020, Ciudad Autónoma de Buenos Aires.



Fuente: Elaboración propia en base a DGEyC-ETOI